



FILET DE RENFORT SYNTHÉTIQUE PROMA

2. FABRICANT

ADHÉSIFS PROMA INC.

9801, Parkway, Anjou, Québec Canada H1J 1P3
Tél. : 514.852.8585
Télécopieur : 514.852.8225
Sans frais : 1 866.51.PROMA (77662)
Courriel : info@proma.ca
Site internet : www.proma.ca

3. DESCRIPTION DU PRODUIT

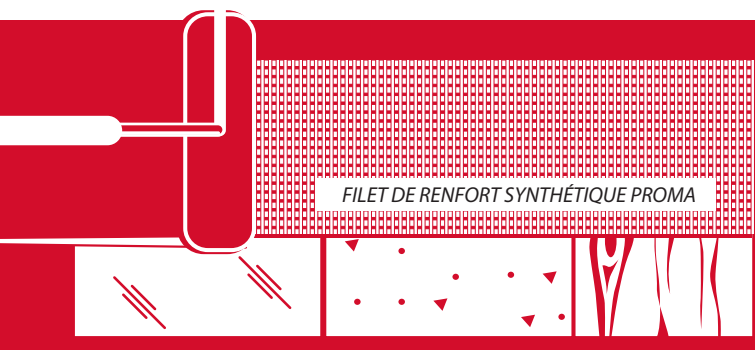
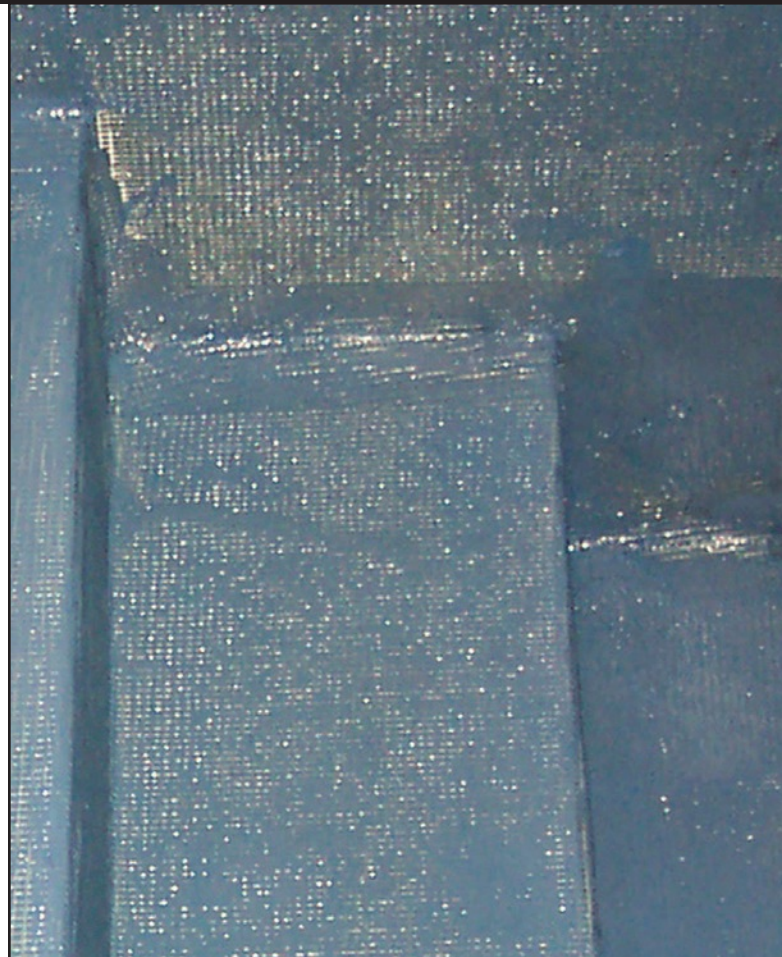
Le filet de renfort synthétique de PROMA est un treillis résistant aux alcalis et de haute performance utilisé avec la membrane d'étanchéité PRO MBR ou PRO MBR XD dans les coins, les gorges, les raccords, les drains et le long des murs pour assurer l'étanchéité complète. Ce produit est aussi utilisé avec PRO MBR ou PRO MBR XD pour isoler les fissures de retrait planes jusqu'à 3 mm (1/8") de largeur.

Caractéristiques

- ♦ Utiliser avec la membrane d'étanchéité PRO MBR ou PRO MBR XD dans les coins, les gorges, les raccords, les drains et le long des murs pour assurer l'étanchéité complète ;
- ♦ Utiliser avec PRO MBR ou PRO MBR XD pour isoler les fissures de retrait planes jusqu'à 3 mm (1/8") de largeur ;
- ♦ Mince, léger et uniforme ;
- ♦ Excellente stabilité dimensionnelle et résistance à l'étirement ;
- ♦ Conductivité thermique efficace ;
- ♦ Pour les applications intérieures et extérieures (lorsqu'utilisé avec le PRO MBR XD) résidentielles, commerciales et institutionnelles, sur murs et plafonds ;
- ♦ N'est pas propice au développement de bactéries ou de moisissures ;
- ♦ Aucun COV ;
- ♦ Dépasse les exigences normatives ANSI A118.12 comme pare-fissure lorsque le filet de renfort synthétique de PROMA est employé conjointement avec la membrane d'étanchéité PRO MBR ou PRO MBR XD ;
- ♦ Produit écologique et sécuritaire pour les utilisateurs du produit.

Emballages

Rouleaux : 30 cm x 7,5 m (12" x 25') ; 30 cm x 46 m (12" x 150')
Rouleaux : 100 cm x 7,5 m (39" x 25') ; 100 cm x 100 m (39" x 328')



Acier Inoxydable / Métal

Béton

Contreplaqué de
Catégorie "Extérieur"

Substrats appropriés

- ♦ Béton sec, complètement mûr (âgé d'au moins 28 jours) ;
- ♦ Blocs de béton ou de maçonnerie ;
- ♦ Panneaux de béton expansé (CBU) ;
- ♦ Chapes, enduits, couches de nivellement et lits de mortier ;
- ♦ Panneaux d'appui en placoplâtre (en zones INTÉRIEURES sèches seulement) ;
- ♦ Contreplaqué de grade extérieur, de sapin Douglas certifié CANPLY de catégorie (SELECT) ou (SEL-TF) CSA 121, pour les sols intérieurs résidentiels à circulation légère dans les endroits secs seulement* ;
- ♦ Planchers de terrazzo à base de ciment* ;
- ♦ Carreaux de céramique non vitrifiés existants* ;
- ♦ Ensembles de drains en acier inoxydable, métal et ABS.

* Moyennant une préparation appropriée tel qu'indiqué dans le "GUIDE DE PRÉPARATION DE SURFACES" de PROMA

Restrictions

- ♦ Ne pas appliquer lorsque la température est inférieure à 10 °C (50 °F) ou supérieure à 35 °C (95 °F).
- ♦ Ne pas appliquer directement sur les panneaux de particules ou d'aggloméré, de bois pressé, de Lauan, de masonite ou autres matériaux dimensionnellement instables.
- ♦ Ne pas utiliser ce produit en cas d'humidité élevée et lorsqu'existent des conditions hydrostatiques et/ou des problèmes chroniques d'humidité.





4. DONNÉES TECHNIQUES

Normes applicables

Pour obtenir des renseignements supplémentaires, se référer au manuel d'installation TCNA le plus récent pour l'installation de carreaux de céramique ou le guide de devis de l'ACTTM 09 30 00 Manuel d'installation de carreaux ou encore visitez notre site internet à www.proma.ca.

PROPRIÉTÉS PHYSIQUES (@23 °C [73 °F] et 50 % HR)	
Tissage	Gaze
Fini	Résistant aux alcalis
Poids (ASTM D-3776)	92,0 g/m ² (2,7 oz/vg ²)
Épaisseur (ASTM D-1777)	0,370 par mm (0,015 par pouce)
Construction (ASTM D-3775)	
Chaîne	25 fils/10 cm (6,4 fils/po)
Trame	20 fils/10 cm (5,0 fils/po)
Résistance minimale à la traction (ASTM D-5035)	
Chaîne	400 N/2,54 cm (90 lb/po)
Trame	600 N/2,54 cm (135 lb/po)
Période de conservation	
60 mois si le produit est conservé dans son emballage non ouvert et entreposé dans un endroit sec.	

5. INSTALLATION

Préparation de surfaces

(Pour plus de détails, se référer au "Guide de Préparation de Surfaces")

- ♦ Toutes les surfaces d'appui doivent être structurellement saines, solides et stables.
- ♦ Les surfaces doivent être propres et exemptes de poussière, d'huile, de graisse, de peinture, de goudron, de cire, d'agent de durcissement, d'apprêt, de scellant, d'agent de démoulage ou de toute substance nocive et de débris qui pourraient empêcher ou réduire l'adhérence.
- ♦ Toute trace d'acide et d'alcali concentré ou d'agents chimiques et de nettoyage doit être neutralisée ou enlevée.
- ♦ Tous les substrats de béton doivent avoir complètement mûri (au moins 28 jours), solides et adéquats, légèrement rugueux et avoir une résistance cohésive en tension qui dépasse 1,2 MPa (175 lb/po²) lorsqu'ils sont soumis à l'essai selon la procédure ACI 503 R (Annexe A).
- ♦ Les dalles sur le sol et en sous-sol doivent reposer sur une membrane pare-vapeur efficace.
- ♦ Tous les substrats de béton doivent être secs et exemptes de conditions hydrostatiques ou de problèmes d'humidité chroniques. Effectuer un test d'émission d'humidité au chlorure de calcium (ASTM F-1869) sur le substrat de béton avant de procéder à l'installation du plancher.
- ♦ Les substrats de béton à surface lisse doivent être préparés mécaniquement selon un procédé approuvé par un ingénieur (grenailage, scarification, meulage, jet de sable ou d'eau à pression, etc.) pour enlever toutes traces de peinture, de revêtements de surface, particules et contaminants non adhérents. La rugosité en surface doit être suffisante pour obtenir une bonne adhérence de la membrane d'imperméabilisation.

Application

Filet de Renfort Synthétique de PROMA avec PRO MBR ou PRO MBR XD comme Membrane d'Étanchéité

Fissures, coins et gorges (jonctions entre sol et mur)

1. Remplir toutes les fissures, les fentes et les gorges supérieures à 1 mm (1/32"), coins compris, avec un mortier modifié aux polymères de PROMA. Remplir complètement l'espace, lisser avec une truelle et laisser sécher.
2. Appliquer une couche de PRO MBR ou PRO MBR XD sur les fissures, les fentes et les gorges à l'aide d'un pinceau ou d'un rouleau, en les couvrant avec un peu plus de 30 cm (12") de matériel.
3. Placer le filet de renfort synthétique de PROMA (découpé d'un rouleau de 30 cm [12"] de longueur) dans la membrane humide et appuyer fermement au pinceau ou au rouleau jusqu'à ce que le liquide traverse le filet. Éliminer les bulles d'air et les plis et veiller à ce que les bords et les coins soient plats. Pour traiter les gorges, poser 50 mm (2") de filet sur le sol et le faire remonter de 100 mm (4") sur les murs; et pour traiter les coins, utiliser 75 mm (3") de filet de chaque côté des coins.
4. Laisser la membrane sécher (noircie) et appliquer ensuite une seconde couche.

Drains

1. Utiliser un drain de type à bague de serrage, avec des trous d'évacuation d'eau pour la pose avec du mortier-colle.
2. Appliquer une couche de PRO MBR ou PRO MBR XD au-dessous de la bride (en veillant à ce qu'elle soit plate et entièrement soutenue), puis appliquer autour du drain.
3. Placer le filet de renfort synthétique de PROMA (découpé à mesure d'un rouleau de 100 cm [39"] de longueur) dans la membrane humide et appuyer fermement au pinceau ou au rouleau jusqu'à ce que le liquide traverse le filet. Éliminer les bulles d'air et les plis et veiller à ce que les bords et les coins soient plats.
3. Laisser la membrane sécher (noircie), appliquer ensuite une seconde couche.
4. Après le mûrissement, fixer la bride supérieure à la membrane et serrer fermement. Appliquer un cordon de silicone où la membrane et la bride se touchent.

FILET DE RENFORT SYNTHÉTIQUE PROMA avec PRO MBR ou PRO MBR XD comme Membrane Pare-fissures

1. Appliquer une couche de PRO MBR ou PRO MBR XD sur les fissures au pinceau ou au rouleau, en couvrant les fissures avec un peu plus de 30 cm (12") de matériel.
2. Placer le filet de renfort synthétique de PROMA (découpé d'un rouleau de 30 cm [12"] de longueur) dans la membrane humide et appuyer fermement au pinceau ou au rouleau jusqu'à ce que le liquide traverse le filet. Éliminer les bulles d'air et les plis et veiller à ce que les bords et les coins soient plats et appliquer IMMÉDIATEMENT une seconde couche de PRO MBR ou PRO MBR XD.

Mûrissement et protection

- ♦ Protéger de la saleté, de la poussière et de dommages causés par d'autres corps de métier jusqu'à ce qu'il soit entièrement recouvert de la membrane d'étanchéité et d'isolation de fissures PRO MBR ou PRO MBR XD.

Nettoyage

Nettoyer les outils et les mains avec de l'eau pendant que le produit est encore frais.

6. DISPONIBILITÉ ET PRIX

Les produits PROMA sont largement disponibles au Canada et au Nord-Est des États-Unis. Pour trouver un distributeur de produits PROMA, composez le **numéro sans frais : 1.866.51.PROMA [77662]**.

7. GARANTIE

PROMA certifie que ce produit a été fabriqué à l'aide de matières premières de toute première qualité et en garantit l'état vendable et la qualité, pourvu qu'il soit utilisé pour l'usage auquel il est destiné. Dans le cadre de cette garantie, la responsabilité de PROMA se limite à remplacer le produit prouvé défectueux. Le vendeur et le fabricant ne seront pas tenus responsables des blessures, pertes et dommages, directs ou indirects, découlant de l'emploi de ce produit ou de son incapacité d'emploi.

8. ENTRETIEN

Le produit ne nécessite aucun entretien particulier. Ne pas laisser sans carrelage, pierre ou revêtement permanent ou exposé comme couche d'usure.

9. SERVICE TECHNIQUE

Pour plus d'information sur ce produit, veuillez communiquer avec notre service technique pour obtenir les recommandations appropriées et une assistance technique sur place. **Numéro sans frais: 1.866.51.PROMA [77662]**.

10. SYSTÈME DE CLASSEMENT

Des renseignements supplémentaires sont disponibles sur demande ou en visitant notre site internet au www.proma.ca.

ADHÉSIFS PROMA INC.

9801, Parkway, Anjou, Québec Canada H1J 1P3
 Tél. : 514.852.8585
 Télécopieur : 514.852.8225
 Sans frais : 1 866.51.PROMA (77662)
 Courriel : info@proma.ca

© 2021 ADHÉSIFS PROMA INC.

